

Saltsjöfiskets fångster under 2012

Definitiva uppgifter

Swedish sea-fisheries during 2012. Definitive data

I korta drag

Denna publikation visar avkastningen från det förvärvsmässigt bedrivna havsfisket. Redovisning sker dels i levande vikt med fördelning på fångstområden, dels i landad vikt med fördelning på kuststräckor.

Fångsterna i saltsjöfisket under år 2012 uppgick till ca 150 000 ton i levande vikt. Det innebär att fångsten har minskat med drygt 30 000 ton eller 17 procent jämfört med år 2011. Minskade fångstmängder noteras framförallt för de pelagiska arterna som i stor utsträckning landas utomlands.

Värdet av landningarna år 2012 uppgick till ca 778 miljoner kr, vilket innebär en minskning med ca 210 miljoner kronor eller 21 procent jämfört med år 2011. Förändringen beror främst på avsaknaden av avräkningsnotor från utlandet som har varit ett problem under hela 2012, läs mer om detta under avsnittet Foderfisk.

**Havs
och Vatten
myndigheten**

Jonas Ericson, tfn 010-698 60 72
Jonas.ericson@havochvatten.se

Statistiken har producerats av Havs- och vattenmyndigheten, som ansvarar för officiell statistik inom området.

ISSN 1654-417X Serie JO – Jordbruk, skogsbruk och fiske. Utkom den 7 juni 2013.
URN:NBN:SE:SCB-2012-JO55SM1301_pdf
Tidigare publicering: Se avsnittet Fakta om statistiken.
Utgivare av Statistiska meddelanden är Stefan Lundgren, SCB.

Innehåll

Statistiken med kommentarer	3
Områdesindelning	3
Saltsjöfiskets avkastning	4
Den totala fångsten 2012	4
Landad vikt – levande vikt	5
Foderfisk	6
Ilandföring och försäljning i första handelsledet	6
Tabeller	8
1. Fångster i saltsjöfisket per fångstområde år 2012. Levande vikt, ton	8
2. Landad vikt, kompletteringstillägg, viktillägg och levande vikt 2012. Ton	9
3. Ilandföring med fördelning på kuststräcka 2012, landad vikt	10
4. Ilandföring med fördelning på kuststräcka 2012, värde	11
Fakta om statistiken	12
Detta omfattar statistiken	12
Definitioner och förklaringar	12
Så görs statistiken	12
Statistikens tillförlitlighet	13
Bra att veta	13
Annan statistik	13
In English	14
Summary	14
List of tables	14
List of terms	14

Statistiken med kommentarer

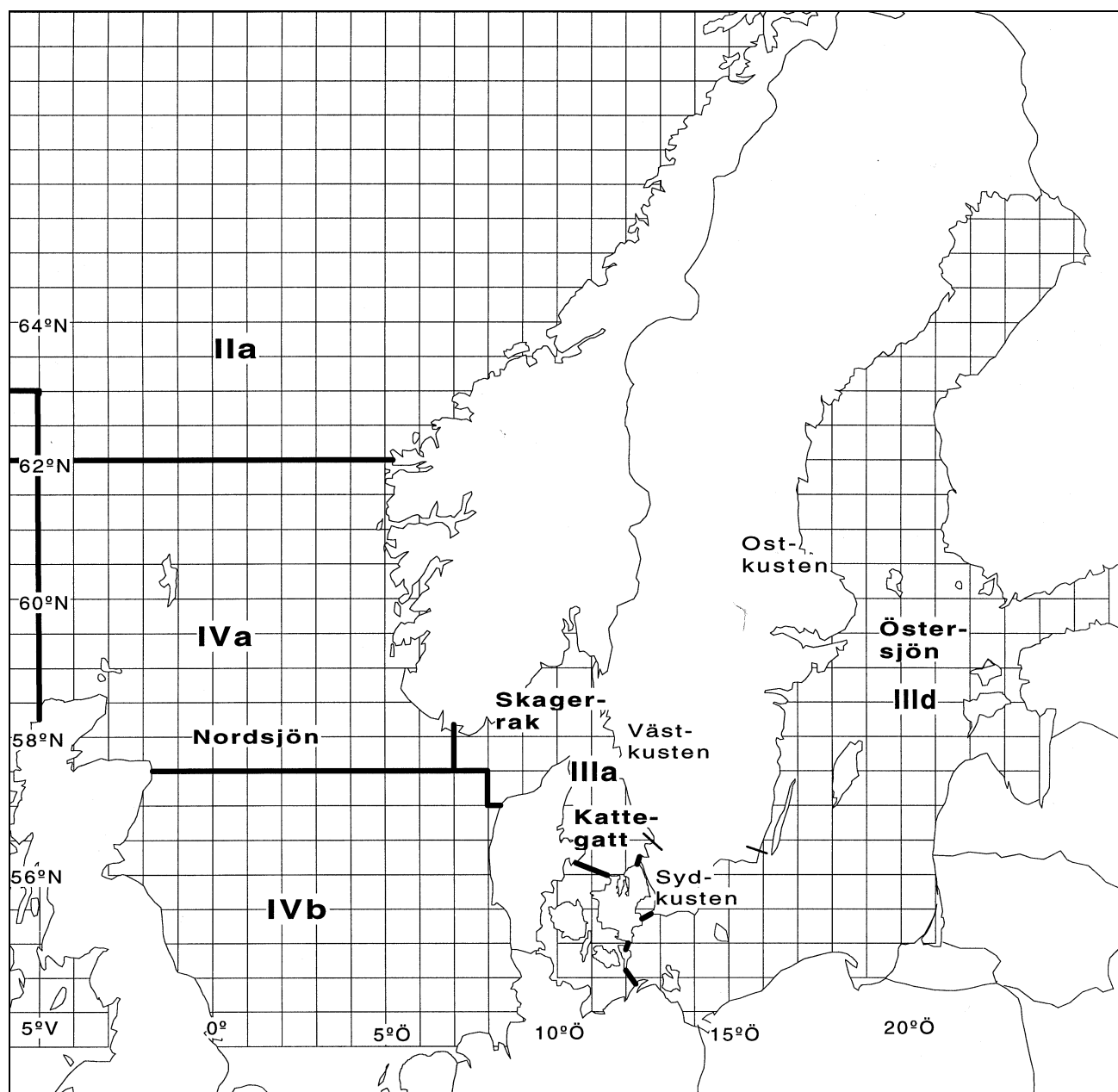
Områdesindelning

Områdesindelningen i fiskestatistiken bygger sedan gammalt på kuststräckor. Fr.o.m. 1970 tillämpas en indelning av kuststräckor som helt följer länsgränserna. Tidigare områdesindelningar finns beskrivna i Fiskestatistisk årsbok 1975.

Som en följd av omläggningen av havsfiskestatistiken är redovisningen fr.o.m. 1975 även fördelad efter fångstområden. Dessa fångstområden överensstämmer med internationella havsforskningsområdets (ICES) statistikområden som ingår i ett kvadratisk rutnät avgränsat av varje halv breddgrad och varje halv längdgrad (30 x 30 sjömil). Dessa rutor slås samman till olika fångstområden vars gränser anges med längd- och breddgrader eller räta sammanbindningslinjer mellan landfasta punkter.

I nedanstående karta finns de ovan beskrivna områdesindelningarna utmärkta. Kartan omfattar de för svenska fiskare viktigaste fångstområdena.

Figur 1. Karta över fångstområden och kuststräckor



Saltsjöfiskets avkastning

Den totala fångsten 2012

Total fångst

Den totala fångsten i saltsjöfisket 2012 redovisas i tabell 1. Fångsten 2012 uppgick till ca 150 000 ton uttryckt i levande vikt.

Information om den totala fångsten baseras på uppgifter, vilka Havs- och vattenmyndigheten samlar in från auktoriserade förstahandsmottagare av fisk. Vissa kompletteringar av denna statistik har gjorts med ledning av den statistik som Havs- och vattenmyndigheten framställer och som baseras på fiskarens loggböcker. Kompletteringarnas storlek redovisas i tabell 2.

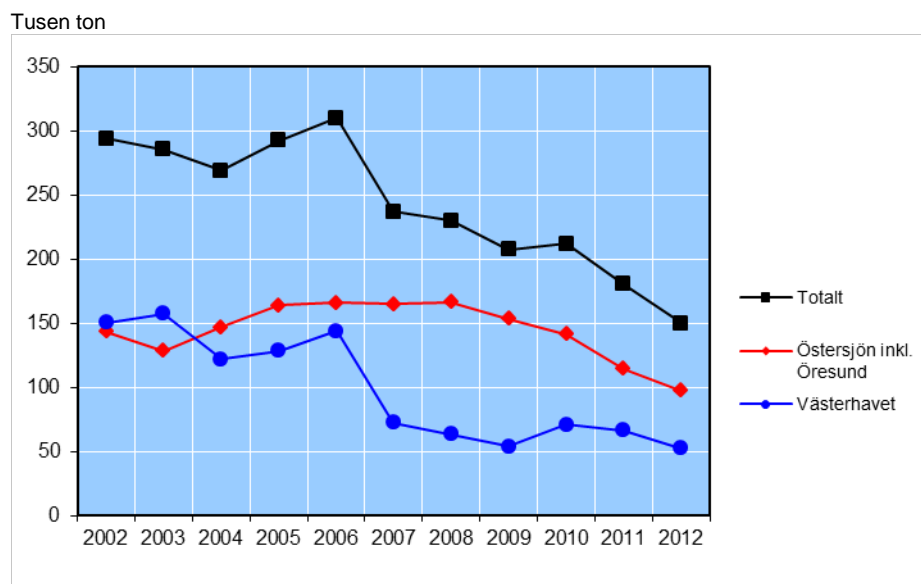
Statistiken över ilandföring och försäljning i första handelsledet beskrivs närmare i avsnitt "Ilandföring och försäljning i första handelsledet". Omräkningen från landad vikt till levande vikt beskrivs närmare i avsnitt "Landad vikt – levande vikt" och i tabell 2.

Uttryckt i landad vikt var den totala fångsten ca 103 000 ton. Uppgifter om landade vikter och värden redovisas i tabell 3.

Fångst per fångstområde

För samtliga arter baseras fördelningen av fångst per fångstområde på uppgifter från fiskeloggböckerna.

Diagram 1. Fångster per fångstområde 2002 - 2012



Fångsten redovisas i nedanstående tablå aggregerad till större fångstområden enligt Internationella havsforskningsrådets (ICES) indelning.

Tablå 1. Fångster enligt Internationella havsforskningsrådets indelning

Område	Områdes- beteckning enligt ICES	Fångst 2012		Fångst 2011	
		Ton	Procent	Ton	Procent
Atlanten	Ila	0	0	0	0
Nordsjön	IVa, IVb	28 119	19	47 153	13
Skagerrak och Kattegatt	IIIa	24 362	16	19 116	12
Östersjön och Öresund	IIIb, c och d	97 228	65	114 150	74
Summa		149 709	100	180 419	100

Statistikens kvalitet

De primäruppgifter som samlas in av Havs- och vattenmyndigheten genomgår olika slag av kontroller och avstämningar. Materialets administrativa användning för Havs- och vattenmyndighetens kvotuppföljning ställer särskilda krav på uppgifternas kvalitet. Den redovisade artfördelningen av foderfisken är dock osäker, främst beroende på begränsade möjligheter till provtagning av foderfisk. Detta behandlas närmare i avsnitt Foderfisk.

En viss handel med fisk förekommer troligen vid sidan av de förstahandsmottagare som lämnar uppgifter till Havs- och vattenmyndigheten. Detta kan förmodas gälla mer för fiskslag som inte omfattas av det system med lägstapriser på fisk, som administreras av Sveriges Fiskares Producentorganisation. Omfattningen av denna handel kan dock inte anges.

Landad vikt – levande vikt

Omräkning från landad vikt till levande vikt görs med hänsyn till att rensning och ibland även viss beredning sker ombord i fiskefartygen innan fisken landas för försäljning. Fångsterna landas vanligtvis samma dag som de tagits ur havet, varför man kan bortse från vätskeförluster under transport till landningshamn.

Summan av de beräknade vikt tilläggen för 2012 uppgår till 2 procent av den totala fångsten i levande vikt och redovisas i tabell 2 med fördelning på fiskslag.

I nedanstående tablå redovisas för de viktigaste fiskslagen de omräkningsfaktorer som fastställts i samråd med fiskeribiologer. För fisk som landas hel används omräkningsfaktorn 1,00 vilket innebär att ingen omräkning sker.

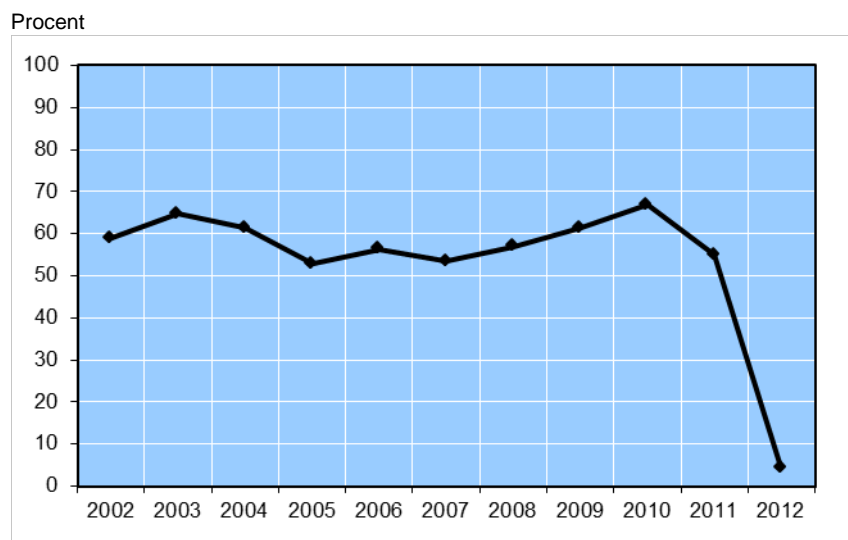
Tablå 2. Omräkningsfaktorer 2012

Fiskslag	Beredning	Omräkningsfaktor
Bergtung	Rensad med huvud	1,04
Gråsej	Rensad med huvud	1,18
Havskatt	Rensad med huvud	1,18
Hälleflundra	Rensad med huvud	1,04
Kolja	Rensad med huvud	1,15
Kummel	Rensad med huvud	1,11
Lax	Rensad med huvud	1,10
Långa	Rensad med huvud	1,10
Lyrorsk	Rensad med huvud	1,11
Marulk	Rensad med huvud	1,30
	Rensad utan huvud	2,50
Nordhavsräka	Kokt	1,00
Pigghaj	Rensad med huvud	1,15
Piggvar	Rensad med huvud	1,04
Regnbåge	Rensad med huvud	1,15
Rödspotta	Rensad med huvud	1,04
Rödtunga	Rensad med huvud	1,04
Sandskädda	Rensad med huvud	1,04
Sik	Rensad med huvud	1,15
Sill/Strömming	Saltat/Rökt	1,25
Sjurygg, Stenbit	Rensad med huvud	1,15
Skrubbskädda	Rensad med huvud	1,04
Slätvar	Rensad med huvud	1,04
Torsk	Rensad med huvud	1,15
	Rensad utan huvud	1,40
Vitling	Rensad med huvud	1,08
Äkta tunga	Rensad med huvud	1,04
Öring	Rensad med huvud	1,15

Foderfisk

Under 2012 fångades ca 4 500 ton foderfisk jämfört med ca 93 000 ton år 2011. Foderfisk utgjorde år 2012 ca 4 procent av den totala fångsten. Motsvarande siffra för 2011 var 55 procent. Foderfiskvärdet uppgick år 2012 till ca 7,8 miljoner kronor och andelen motsvarar 1 procent av det totala värdet. I nedanstående diagram framgår andelen foderfisk de senaste tio åren.

Diagram 2. Fångst av foderfisk 2002 - 2012. Andel av total fångst



Uppgifterna om konsumtionsfiskens artfördelning bedöms vara av god kvalitet. Havs- och vattenmyndighetens uppgifter från förstahandsmottagare och loggböcker uppvisar här god överensstämmelse.

Under 2012 har Havs- och vattenmyndigheten haft svårigheter med bristfällig rapportering av försäljning av fångst i utlandet. Detta kan till stor del förklaras av svårigheter att anpassa rapporteringen mellan länder via det EU-gemensamma elektroniska rapporteringssystemet (ERS). Då en mycket stor del av foderfisk landas och försäljs utanför Sverige bedöms uppgifterna om kvantiteter och värde vara mycket osäkra.

Den uppskattning av foderfiskens artfördelning som redovisas i tabell 2 baseras på beräkningar som görs av Havs- och vattenmyndigheten i anslutning till beräkning av fångst för kvoterade arter. Den redovisade artfördelningen av foderfisk måste bedömas som osäker.

Ilandföring och försäljning i första handelsledet

Primärmaterialet

Uppgiftsinsamlingen till fiskestatistiken ombesörjdes fram till 1970 av fiskerikonsulenterna som då var knutna till lantbruksnämnderna i länen. På grundval av fiskarnas uppgifter om fångster upprättades länssammandrag. Denna metod fick i Göteborgs och Bohus län kompletteras med uppgifter från fiskauktioner, fiskförsäljningsföreningar och andra mottagare i första försäljningsledet.

Under åren 1970-1974 lämnades uppgifterna om fisket på västkusten direkt till SCB av företag (samt fiskförsäljningsföreningar och auktioner) som i första handelsledet (direkt från fiskaren) inköpte fångster av fisk, kräftdjur och blötdjur. Uppköparnas redovisning skedde i månadsvisa sammandrag.

Insamlingssystemet har därefter lagts om på västkusten (1975) och sydkusten (1 juli 1977). På ostkusten skedde omläggningen den 1 januari 1981. Fram till augusti 1999 har kopior av avräkningarna i första försäljningsledet sända direkt

till SCB från fångstmottagarna. Från och med september 1999 skickas avräkningarna direkt till Havs- och vattenmyndigheten istället.

Från EU-inträdet 1995 auktoriserar Havs- och vattenmyndigheten de fångstmottagare, som då har behörighet att inköpa fisk från fiskelag och enskilda fiskare. Cirka 130 auktoriserade fångstmottagare har under året lämnat uppgifter till Havs- och vattenmyndigheten rörande inköp av fisk.

Uppgifterna om svenska fiskares landningar av fisk i utlandet bygger på uppgifter som lämnas av det danska Fiskeridirektoratet och det norska Fiskeridirektoratet.

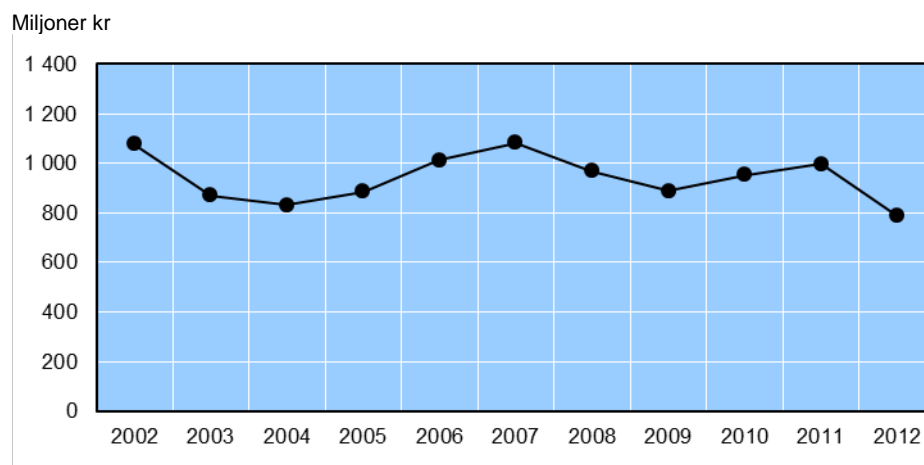
Uppgifter om försäljning i första handelsledet omfattar inte sådan egenförsäljning av en fiskare som består av kvantiteter mindre än 10 kg till samma köpare.

Preliminär fångststatistik redovisas månadsvis i Statistiska meddelanden, serie JO 50.

Ilandföringen totalt

Den totala fångstmängden i landad vikt som framgår av tabell 3 uppgick år 2012 till ca 102 000 ton, vilket är en minskning med 39 procent jämfört med 2011. Fångstvärdet i första handelsledet uppgick till ca 778 miljoner kr vilket innebär att värdet minskat med 21 procent jämfört med år 2011.

Diagram 3. Värdet av ilandförda fångster 2002 - 2012



Fisk som ilandförts i syfte att användas till annat än människoföda redovisas som foderfisk. Artfördelningen framgår av tabell 2.

Ilandföringen på kuststräckor

Ilandföringen på skilda kuststräckor redovisas i tabell 3. Kuststräcka har tidigare härletts från fångstmottagarens adresspostanstalt. Från och med januari 2001 avgör istället landningshamnens länstillhörighet till vilken kuststräcka redovisning sker.

De i utlandet (företrädesvis Danmark) direktlandade fångsterna under år 2012 utgjorde 38 procent av den totala svenska ilandförda fångsten. Värdet av utlandslandningarna var 20 procent av det totala fångstvärdet. Fångsterna i utlandet bestod av foderfisk till 0,2 procent och motsvarande andel för fångstvärdet var 0,1 procent. Se avsnittet Foderfisk för mer information.

Tabeller

1. Fångster i saltsjöfisket per fångstområde år 2012. Levande vikt, ton

1. Catches in sea fisheries by fishing area during 2012. Live weight, metric tons

Fiskslag m.m.	Atlanten	Nordsjön	Skagerrak och Kattegatt	Östersjön och Öresund	Summa 2012	Summa 2011
Äl	-	-	0	236	236	355
Lax	-	-	10	235	245	359
Öring	-	-	0	22	22	20
Siklöja	-	-	-	1 347	1 347	1 141
Sik	-	-	0	138	139	126
Övrig sötvattenfisk	-	-	-	145	145	134
Hälleflundra	-	1	7	-	8	7
Rödspotta	-	5	185	78	268	302
Rödtunga	-	2	153	0	155	105
Sandskädda	-	0	6	3	9	9
Bergtunga	-	2	15	0	18	14
Skrubbskädda	-	-	8	163	171	187
Äkta tunga	-	-	30	1	31	48
Slätvar	-	0	15	1	15	15
Piggvar	-	0	14	22	36	51
Övrig flundrefisk	-	-	-	-	0	0
Torsk	-	471	551	12 460	13 483	13 523
Kolja	-	115	233	0	349	366
Gråsej	-	1 009	420	0	1 429	1 449
Lyrorsk	-	43	38	0	81	68
Långa	-	20	22	0	42	41
Lubb	-	4	3	-	6	4
Vitling	-	4	10	62	76	119
Kummel	-	34	26	-	60	84
Övrig torskfisk	-	17	6	-	22	3
Fjärsing	-	-	728	-	728	748
Havskatt	-	10	8	0	18	15
Tobis	-	5 652	-	-	5 652	32 690
Knot	-	0	1	-	2	1
Sjurygg/Stenbit	-	0	11	26	37	143
Marulk	-	15	43	-	58	50
Horngädda	-	-	1	1	1	1
Sill/Strömning	-	14 797	16 865	35 305	66 968	60 879
Skarpsill	-	2 223	1 502	46 972	50 697	60 574
Makrill	-	4 274	290	1	4 564	3 533
Pigghaj	-	-	0	-	0	0
Övrig saltvattenfisk	-	5	48	10	63	307
Krabba	-	-	202	0	202	204
Hummer	-	-	26	0	26	36
Havskräfta	-	1	1 360	-	1 360	948
Nordhavsräka	-	123	1 310	-	1 433	1 642
Ostron	-	-	11	-	11	14
Blåmussla	-	-	191	-	191	85
Övriga kräft- och blötdjur	-	0	13	-	13	17
Summa 2012	0	28 828	24 362	97 228	150 418	
Summa 2011	0	47 153	19 116	114 150		180 419

2. Landad vikt, kompletteringstillägg, viktillägg och levande vikt 2012. Ton

2. Landed weight, completion of weight and live weight in 2012. Metric tons

Fiskslag m.m.	Landad vikt			Kompletteringstillägg		Viktillägg	Levande vikt
	Konsumtionsfisk	Rom och lever	Foderfisk	Konsumtionsfisk	Foderfisk		
Äl	164	0	0	164	-	0	236
Lax	164	0	0	164	-	16	245
Öring	2	0	0	2	-	0	22
Siklöja	2	27	0	29	-	-	1 347
Sik	24	0	0	24	-	3	139
Övrig sötvattenfisk	36	0	0	36	-	1	145
Rödspotta	236	0	0	236	-	12	268
Rödtunga	132	0	0	132	-	8	155
Skrubbskädda	85	0	0	86	-	5	171
Torsk	298	0	0	298	-	1 832	13 483
Kolja	1 201	0	0	1 201	-	51	349
Gräsej	69	0	0	69	-	228	1 429
Vitling	54	0	0	54	-	11	76
Kummel	22	0	0	22	-	6	60
Havskatt	213	0	0	213	-	3	18
Tobis	2	0	0	2	-	-	5 652
Sjurygg/Stenbit	28	0	0	28	-	0	37
Marulk	0	0	0	0	-	26	58
Sill/Strömming	34 638	0	3 526	38 164	-	1	66 263
Skarpsill	360	0	14	374	-	-	50 697
Makrill	0	0	0	0	-	0	4 560
Pigghaj	14	0	17	31	-	0	0
Övriga fiskarter	58 165	98	961	59 224	0	25	1 062
Krabba	14	0	0	14	-	1	202
Hummer	1 210	0	0	1 210	-	-	26
Havskräfta	1 375	0	0	1 375	-	19	1 360
Nordhavsräka	0	0	0	0	-	-	1 433
Övriga kräft- och blötdjur	98 510	125	4 519	103 154	0	0	215
Summa 2012	197 017	251	9 038	206 305	-	2 247	149 709

3. Ilandföring med fördelning på kuststräcka 2012, landad vikt

3. Landings of sea fisheries by coastal district in 2012, landed weight

Fiskslag m.m.	Ilandföringen 2012				Hela riket	
	På väst- kusten, ton	På syd- kusten, ton	På ost- kusten, ton	I ut- landet, ton	2012	2011
Äl	8	61	94	-	164	238
Lax	-	71	83	10	164	177
Öring	0	0	1	0	2	2
Siklöja	-	-	2	-	2	11
Sik	0	3	20	-	24	19
Övrig sötvattenfisk	-	19	16	0	36	36
Hälleflundra	6	-	0	1	7	7
Rödspotta	163	66	0	7	236	266
Rödtunga	130	0	0	2	132	99
Sandskädda	1	1	-	0	2	3
Bergtung	11	0	0	3	15	10
Skrubbskädda	5	73	7	0	85	109
Äkta tunga	21	0	-	3	25	39
Slätvar	13	0	-	0	13	14
Piggvar	7	14	1	0	22	35
Övrig flundrefisk	-	-	-	-	-	-
Torsk	517	9 739	45	643	10 942	11 547
Kolja	191	0	0	107	298	313
Gråsej	332	-	0	869	1 201	1 218
Lyrtsorsk	27	-	0	42	69	58
Långa	18	0	0	19	37	36
Lubb	2	-	-	4	6	3
Vitling	11	48	0	2	60	68
Kummel	23	-	0	31	54	76
Övrig torskfisk	17	-	-	5	22	-
Fjärsing	3	-	-	678	681	15
Havskatt	3	-	0	12	15	13
Knot	1	0	-	0	2	1
Sjurygg/Stenbit	1	2	-	0	3	29
Marulk	19	-	0	9	28	24
Horngädda	0	0	-	-	0	0
Sill/Strömning	13 730	7 196	8 351	16 932	46 209	34 765
Skarpsill	927	1 502	13 060	19 150	34 638	20 307
Makrill	219	0	-	141	360	3 526
Sillhaj	-	-	-	-	-	-
Pigghaj	0	-	-	-	0	0
Övrig saltvattenfisk	12	1	0	1	14	209
Foderfisk	504	2 825	1 121	71	4 521	92 917
Lever	0	0	-	-	0	3
Rom	3	92	27	3	125	126
Krabba	126	-	0	0	127	127
Hummer	14	-	-	-	14	20
Havskräfta	1 200	-	2	7	1 210	858
Nordhavsräka, rå	703	-	-	9	712	711
Nordhavsräka, kokt	653	-	-	9	663	922
Ostron	0	-	-	-	0	0
Blåmussla	-	-	-	-	-	-
Övriga kräft- och blötdjur	1	-	-	0	2	4
Summa 2012	19 623	21 713	22 832	38 774	102 942	
Summa 2011	14 647	23 926	21 144	109 241		168 958

4. Ilandföring med fördelning på kuststräcka 2012, värde

4. Landings of sea fisheries by coastal district in 2012, value

Fiskslag m.m.	Ilandföringen 2012				Hela riket	
	På väst- kusten, Tkr	På syd- kusten, Tkr	På ost- kusten, Tkr	I ut- landet, Tkr	2012	2011
Äl	761	5 775	8 699	-	15 236	15 671
Lax	-	4 137	3 055	598	7 790	8 605
Öring	1	13	50	0	64	68
Siklöja	-	-	30	-	30	164
Sik	6	86	630	-	722	613
Övrig sötvattenfisk	-	260	595	0	855	849
Hälleflundra	623	-	11	98	732	776
Rödspotta	3 399	653	1	102	4 155	4 389
Rödtunga	5 232	1	1	48	5 282	4 541
Sandskädda	8	5	-	1	13	27
Bergtung	549	2	0	120	672	440
Skrubbskädda	20	529	140	0	690	908
Äkta tunga	2 133	22	-	296	2 452	4 307
Slätvar	643	4	-	4	652	747
Piggvar	608	570	33	35	1 246	1 777
Övrig flundrefisk	-	-	-	-	-	-
Torsk	12 880	115 409	692	15 644	144 624	169 616
Kolja	3 736	2	1	1 582	5 321	4 839
Gråsej	4 928	-	3	13 181	18 112	17 765
Lyrtsk	683	-	0	1 140	1 824	1 708
Långa	506	0	0	359	865	980
Lubb	76	-	-	70	146	135
Vitling	262	447	3	22	734	983
Kummel	718	-	1	585	1 304	1 662
Övrig torskfisk	29	-	-	-	29	-
Fjärsing	95	-	-	1 459	1 554	248
Havskatt	171	-	1	474	646	568
Knot	30	0	-	0	30	23
Sjurygg/Stenbit	34	109	-	9	153	529
Marulk	2 009	-	1	405	2 415	2 036
Horngädda	3	1	-	-	4	3
Sill/Strömming	74 413	41 896	20 543	78 543	215 396	177 663
Skarpsill	6 823	4 682	29 374	39 312	80 191	51 877
Makrill	6 139	10	-	1 181	7 330	56 094
Sillhaj	-	-	-	-	-	-
Pigghaj	0	-	-	-	0	0
Övrig saltvattenfisk	417	18	8	19	463	1 503
Foderfisk	899	4 925	1 827	139	7 790	204 715
Lever	2	0	-	-	2	25
Rom	424	1 405	20 832	70	22 731	12 387
Krabba	2 064	-	8	1	2 072	2 055
Hummer	5 039	-	-	-	5 039	6 105
Havskräfta	116 234	-	187	588	117 009	104 705
Nordhavsråka, rå	17 120	-	-	146	17 267	11 513
Nordhavsråka, kokt	93 361	-	-	1 053	94 413	124 452
Ostron	1	-	-	-	1	34
Blåmussla	-	-	-	-	-	-
Övriga kräft- och blötdjur	94	-	-	10	104	161
Summa 2012	363 174	180 963	86 725	157 297	788 159	
Summa 2011	356 124	193 768	63 124	385 249		998 264

Fakta om statistiken

Statistiken belyser avkastningen från det förvärvsmässigt bedrivna havsfisket, dels fångstmängder per havsområden, dels ilandförda kvantiteter och deras försäljningsvärden i första handelsledet. Årlig statistik finns sedan år 1913. Månadsstatistik över svenska fiskares fångster i saltsjöfisket har sammanställts av Statistiska centralbyrån sedan januari 1970. Från och med år 1981 bygger statistiken på uppgifter från första handelsledet över omsättningen av fisk, kräftdjur och blötdjur.

Statistiken används huvudsakligen som beslutsunderlag vid kvotavräkningar och överskottshantering, vid internationell rapportering samt som en del i den information till massmedia och allmänhet som den officiella statistiken skall täcka in.

Detta omfattar statistiken

Undersökningspopulationen består av svenska fiskares landningar av fisk, där fisken sålts till auktoriserade fångstmottagare. Cirka 130 fångstmottagare lämnar för närvarande uppgifter till Havs- och vattenmyndigheten rörande inköp av fisk från fiskelag och enskilda fiskare. De mest betydelsefulla fiskarterna i det yrkesmässiga saltsjöfisket är torsk, sill och strömming, foderfisk samt kräft- och blötdjur.

Uppgifterna om svenska fiskares ilandföringar i Danmark bygger på uppgifter som lämnas av det danska Fiskeridirektoratet.

Definitioner och förklaringar

Yrkesmässigt fiske. Som yrkesfiskare betraktas den som har yrkesfiskelicens.

Fångstmängd. Till skillnad från sötvattensfisket, där redovisningen baseras på uppgifter från de enskilda yrkesfiskarna, bygger redovisningen av saltsjöfisket på uppgifter från förstahandsmottagare. Fångstmängden anges i kilo/ton (landad vikt) och redovisas efter fiskslag och kuststräcka.

Försäljningsvärde. Försäljningspris exklusive moms i första handelsledet. Fångstvärdet anges i tusentals kronor (löpande priser) och redovisas efter fiskslag och kuststräcka.

Kuststräcka. Kuststräckan bestäms av landningshamnens länstillhörighet.

Så görs statistiken

Fångstmottagarna sänder in till Havs- och vattenmyndigheten kopior av de avräkningar som görs med fiskelag och enskilda fiskare i samband med förstahandsförsäljningen av fångsterna. Av kopiorna framgår levererad mängd, å-pris, försäljningsvärde, beredning, storlekssortering och färskhet per fiskslag. Avräkningsnotorna registreras av Havs- och vattenmyndigheten för vidare resultatbearbetning och publicering.

Uppgiftsskyldighet enligt Havs- och vattenmyndighetens föreskrifter om kontroll på fiskets område: Havs- och vattenmyndighetens författningssamling FIFS 1995:23.

Preliminära resultat från denna undersökning publiceras månadsvis i Statistiska meddelanden, serie JO 50. Definitiva uppgifter för hela året publiceras årligen i serie JO 55.

Statistikens tillförlitlighet

Avräkningsnotor har erhållits av praktiskt taget samtliga fångstmottagare vilkas verksamhet bedöms vara av betydelse för undersökningsresultaten. De insamlade uppgifterna granskas av Havs- och vattenmyndigheten i anslutning till dataregistreringen av avräkningsnotorna, dels enskilt, dels på aggregerad nivå. Vid oklarheter kontaktas uppgiftslämnarna. Tillförlitligheten bedöms vara god.

En viss handel med fisk sker vid sidan av de registrerade uppgiftslämnarna. Enligt föreskrifterna i Havs- och vattenmyndighetens författningssamling behöver inte försäljning av fångst som understiger 10 kilo och säljs direkt till samma köpare rapporteras till Havs- och vattenmyndigheten.

Bra att veta

Från och med uppgifterna för 2004 har Havs- och vattenmyndigheten tagit över resultatbearbetning och publiceringen av detta statistiska meddelande. I samband med övertaget har vissa mindre justeringar av arter genomförts. Ändringarna avser främst att arter där ingen eller mycket liten fångst varit registrerad har förts till övriga arter.

Kuststräcka har tidigare härletts från fångstmottagarens adresspostanstalt. Från och med januari 2001 avgör istället landningshamnens länsstillhörighet till vilken kuststräcka redovisning sker. I övrigt har denna undersökning inte undergått några väsentliga förändringar i definitioner eller metod sedan 1983.

Annan statistik

Fiskets avkastning avser täcka det totala förvärvsmässiga fisket medan loggboksstatistik som tas fram av Havs- och vattenmyndigheten täcker de licensierade fiskarnas fångster.

Mer information om statistiken om saltsjöfiskets fångster och dess kvalitet ges i en särskild Beskrivning av statistiken på SCB:s webbplats, www.scb.se.

In English

Summary

This report provides results for the year 2012 on Swedish sea-fisheries in live weight by fishing areas and catches in landed weight and value by coastal district.

Overall catches in 2012 amounted to 150 thousand metric tons in live weight. This is a decrease with 30 thousand metric tons or 17 percent compared to the year 2011. Decreased catches are noted for pelagic species.

The total value of landings in 2012 was worth a total of SEK 778 million. Corresponding figure for 2011 amounted to SEK 988 million. This 21 percent decrease is mainly due to problems with sales notes from abroad.

List of tables

1. Catches in sea fisheries by fishing area during 2012. Live weight, metric tons	8
2. Landed weight, completion of weight and live weight in 2012. Metric tons	9
3. Landings of sea fisheries by coastal district in 2012, landed weight	10
4. Landings of sea fisheries by coastal district in 2012, value	11

List of terms

Avräkningsnota	Sales note
Blötdjur	Molluscs
Fiskslag	Species of fish
Foderfisk	Fish for reduction
Ilandföringar	Landings
Konsumtionsfisk	Fish for consumption
Kräftdjur	Crustaceans
Kuststräcka	Coastal district
Landad vikt	Landed weight
Mängd	Quantity
Ostkusten	The east coast
Sill/Strömming	Atlantic herring
Sydskusten	The south coast
Torsk	Atlantic cod
Utomlands	Abroad
Värde	Value
Västskusten	The west coast